



## PREFET DE LA CHARENTE-MARITIME

Préfecture  
Secrétariat Général

Direction des Relations avec les  
Collectivités Territoriales  
et de l'Environnement

Bureau des Affaires  
Environnementales

**Arrêté préfectoral n° 16-858-DRCTE/BAE  
du 27 mai 2016**

Régularisant la situation administrative et autorisant  
la société ATLANTIC METAL à exploiter des  
installations de transit de métaux et de batteries  
et des installations de cisailage de ferraille  
et de métaux au sein de deux plateformes  
sur le môle d'escale - grand port maritime à La Rochelle

Le Préfet de la Charente-Maritime  
Chevalier de l'Ordre National du Mérite,

Vu le code de l'environnement et notamment son titre 1<sup>er</sup> du livre V,

Vu la nomenclature des installations classées codifiée à l'annexe de l'article R.511-9 du code de l'environnement,

Vu l'arrêté ministériel du 4 octobre 2010 relatif à la prévention des risques accidentels au sein d'installations classées pour la protection de l'environnement soumises à autorisation,

Vu l'arrêté ministériel du 2 février 1998 relatif aux prélèvements et à la consommation d'eau ainsi qu'aux émissions de toute nature des installations classées pour la protection de l'environnement soumises à autorisation,

Vu la demande présentée le 19 avril 2013, complétée le 10 août 2015 par la société Atlantic Metal dont le siège social est situé 5/7 rue des Piliers de la Chauvinière à Saint Herblain (44800) en vue d'exploiter des installations de cisailage de ferraille et de métaux et des installations de transit de métaux et de batterie sur le môle d'escale du grand port maritime sur le territoire de la commune de La Rochelle,

Vu le dossier déposé à l'appui de sa demande,

Vu la décision en date du 12 octobre 2015 du président du tribunal administratif de Poitiers portant désignation du commissaire-enquêteur,

Vu l'arrêté préfectoral n°15-3209 en date du 3 décembre 2015 ordonnant l'organisation d'une enquête publique pour une durée d'un mois du 29 décembre 2015 au 28 janvier 2016 inclus sur le territoire de la commune de La Rochelle,

Vu l'accomplissement des formalités d'affichage réalisé dans ces communes de l'avis au public,

Vu la publication en date des 11 décembre, 12 décembre et 30 décembre 2015 de cet avis dans deux journaux locaux,

Vu le registre d'enquête et l'avis du commissaire enquêteur,

Vu l'accomplissement des formalités de publication sur le site internet de la préfecture,

Vu l'avis émis par le conseil municipal de la commune de La Rochelle en date du 25 janvier 2016,

Vu l'avis émis par le conseil municipal de la commune de Rivedoux-Plage en date du 22 janvier 2016,

Vu les avis exprimés par les différents services et organismes consultés en application des articles R512-19 à R512-24 du code de l'environnement,

Vu le courrier de l'Autorité Environnementale en date du 20 novembre 2015 relatif à cette demande d'autorisation,

Vu le rapport et les propositions en date du 5 avril 2016 de l'inspection des installations classées,

Vu l'avis en date du 28 avril 2016 du conseil départemental de l'environnement et des risques sanitaires et technologiques,

CONSIDERANT les observations faites par l'exploitant par courrier du 16 mai 2016 portant sur l'article 7.4.1. du projet d'arrêté préfectoral ;

CONSIDERANT l'avis du service de l'inspection des installations classées précisant, ainsi qu'il a déjà indiqué à l'exploitant et mentionné dans le rapport du service d'inspection du 5 avril 2016, que les eaux d'extinction utilisées en cas d'incendie sur la plateforme n°1 doivent pouvoir être récupérées même si la probabilité d'un incendie sur ces matériaux est très faible, cette position ayant par ailleurs été présentée et débattue en CODERST et les membres ont rendu un avis favorable à l'unanimité sur le projet d'arrêté préfectoral et notamment sur la prescription relative à la mise en place d'une rétention des eaux d'extinction sur la plateforme n°1 ;

CONSIDERANT qu'il n'y a pas lieu en conséquence de modifier le projet d'arrêté préfectoral ainsi que l'a souhaité l'exploitant ;

CONSIDERANT qu'en application des dispositions de l'article L.512-1 du code de l'environnement, l'autorisation ne peut être accordée que si les dangers ou inconvénients de l'installation peuvent être prévenus par des mesures que spécifie l'arrêté préfectoral,

CONSIDERANT que les mesures imposées à l'exploitant tiennent compte des résultats des consultations menées en application de l'article L.512-2 et sont de nature à prévenir les nuisances et les risques présentés par les installations,

CONSIDERANT que les conditions légales de délivrance de l'autorisation sont réunies,

Sur proposition du Secrétaire général de la préfecture,



## ARRÊTE

## TITRE 1 - PORTÉE DE L'AUTORISATION ET CONDITIONS GÉNÉRALES

## CHAPITRE 1.1 BÉNÉFICIAIRE ET PORTÉE DE L'AUTORISATION

## ARTICLE 1.1.1. EXPLOITANT TITULAIRE DE L'AUTORISATION

La société ATLANTIC METAL dont le siège social est situé 5/7 rue des Piliers de la Chauvinière, à Saint Herblain (44800) est autorisée, sous réserve du respect des prescriptions fixées par le présent arrêté, à exploiter sur le territoire de la commune de La Rochelle, les installations situées sur le môle d'escale au sein du grand port maritime détaillées dans les articles suivants.

## ARTICLE 1.1.2. INSTALLATIONS NON VISÉES PAR LA NOMENCLATURE OU SOUMISES À DÉCLARATION OU SOUMISES A ENREGISTREMENT

Les prescriptions du présent arrêté s'appliquent également aux autres installations ou équipements exploités dans l'établissement, qui, mentionnés ou non dans la nomenclature, sont de nature par leur proximité ou leur connexité avec une installation soumise à autorisation à modifier les dangers ou inconvénients de cette installation.

Les dispositions des arrêtés ministériels existants relatifs aux prescriptions générales applicables aux installations classées soumises à déclaration sont applicables aux installations classées soumises à déclaration incluses dans l'établissement dès lors que ces installations ne sont pas régies par le présent arrêté préfectoral d'autorisation.

Les dispositions des arrêtés ministériels existants relatifs aux prescriptions générales applicables aux installations classées soumises à enregistrement sont applicables aux installations classées soumises à enregistrement incluses dans l'établissement dès lors que ces prescriptions générales ne sont pas contraires à celles fixées dans le présent arrêté.

## CHAPITRE 1.2 NATURE DES INSTALLATIONS

## ARTICLE 1.2.1. LISTE DES INSTALLATIONS CONCERNÉES PAR UNE RUBRIQUE DE LA NOMENCLATURE DES INSTALLATIONS CLASSÉES

Rubrique	Alinéa	A, DC, NC	Libellé de la rubrique (activité)	Nature de l'installation et volume autorisé
1435		NC	Stations-service : installations, ouvertes ou non au public, où les carburants sont transférés de réservoirs de stockage fixes dans les réservoirs à carburant de véhicules à moteur, de bateaux ou d'aéronefs. Le volume annuel de carburant liquide distribué étant : 3. Supérieur à 100 m <sup>3</sup> d'essence ou 500 m <sup>3</sup> au total, mais inférieur ou égal à 20 000 m <sup>3</sup>	Un poste de distribution de gasoil non routier non ouvert au public  Volume annuel distribué : 80 m <sup>3</sup>
2663	2	NC	Pneumatiques et produits dont 50 % au moins de la masse totale unitaire est composée de polymères (matières plastiques, caoutchoucs, élastomères, résines et adhésifs synthétiques) (stockage de) : 2. Dans les autres cas et pour les pneumatiques, le volume susceptible d'être stocké étant : c) Supérieur ou égal à 1 000 m <sup>3</sup> mais inférieur à 10 000 m <sup>3</sup> .	Stockage de pneumatiques usagés : 30 m <sup>3</sup>
2713	1	A	Installation de transit, regroupement ou tri de métaux ou de déchets de métaux non dangereux, d'alliage de métaux ou de déchets d'alliage de métaux non dangereux, à l'exclusion des activités et installations visées aux rubriques 2710, 2711 et 2712.	Deux zones de transit de métaux et ferrailles La superficie cumulée de stockage sur les deux plateformes est de 2957 m <sup>2</sup> La surface de transit de la plate-forme n°1

			La surface étant : 1. Supérieure ou égale à 1 000 m <sup>2</sup> ;	est limitée à 1439 m <sup>2</sup> (superficie globale des deux plateformes : 8110 m <sup>2</sup> )
2718	2	DC	Installation de transit, regroupement ou tri de déchets dangereux ou de déchets contenant les substances dangereuses ou préparations dangereuses mentionnées à l'article R. 511-10 du code de l'environnement, à l'exclusion des installations visées aux rubriques 2710, 2711, 2712, 2717, 2719 et 2793.  La quantité de déchets susceptible d'être présente dans l'installation étant : 2. Inférieure à 1 t.	Stockage de batteries, extincteurs, bouteilles de gaz et refus de tri : <b>0,9 tonne</b>
2791	1	A	Installation de traitement de déchets non dangereux à l'exclusion des installations visées aux rubriques 2720, 2760, 2771, 2780, 2781 et 2782.  La quantité de déchets traités étant : 1. Supérieure ou égale à 10 t/j	Presse-cisaille de ferrailles et de métaux : <b>200 tonnes/jour</b>
4734		NC	Produits pétroliers spécifiques et carburants de substitution : essences et naphthas ; kérosènes (carburants d'aviation compris) ; gazoles (gazole diesel, gazole de chauffage domestique et mélanges de gazoles compris) ; fioul lourd ; carburants de substitution pour véhicules, utilisés aux mêmes fins et aux mêmes usages et présentant des propriétés similaires en matière d'inflammabilité et de danger pour l'environnement.  La quantité totale susceptible d'être présente dans les installations y compris dans les cavités souterraines, étant :  2. Pour les autres stockages :  c) Supérieure ou égale à 50 t au total, mais inférieure à 100 t d'essence et inférieure à 500 t au total	Une cuve de gasoil non routier de <b>2 500 litres</b> sur rétention

A (Autorisation), DC (déclaration avec contrôle périodique), NC (non classé)

#### ARTICLE 1.2.2. SITUATION DE L'ÉTABLISSEMENT

Les installations autorisées sont situées sur les communes, parcelles et lieux-dits suivants :

Commune	Parcelles
La Rochelle	EZ 05, EZ 07 et une partie de la parcelle EZ106p

Le plan de situation des installations est en annexe 1 du présent arrêté.

#### ARTICLE 1.2.3. CONSISTANCE DES INSTALLATIONS AUTORISÉES

L'établissement comprenant l'ensemble des installations classées et connexes, est organisé principalement de la façon suivante et conformément aux plans de l'établissement annexés au présent arrêté :

- une première plate-forme d'une superficie totale de 2806 m<sup>2</sup> pouvant accueillir 3799 tonnes de métaux sur une emprise au sol de 1439 m<sup>2</sup>,
- une seconde plate-forme d'une superficie de 5304 m<sup>2</sup> permettant de stocker 2410 tonnes de métaux et équipée d'un pont-bascule doté d'un portique de radioactivité. La surface de stockage au sol est limitée à 1518 m<sup>2</sup>,
- une presse-cisaille,
- un local technique comprenant une cuve de gasoil non routier, un cubitainer d'huile et d'un compresseur,



- un local annexe de stockage des batteries,
- des locaux sociaux et administratifs.

## CHAPITRE 1.3 CONFORMITÉ AU DOSSIER DE DEMANDE D'AUTORISATION

### ARTICLE 1.3.1. CONFORMITÉ

Les installations et leurs annexes, objet du présent arrêté, sont disposées, aménagées et exploitées conformément aux plans et données techniques contenus dans les différents dossiers déposés par l'exploitant. En tout état de cause, elles respectent par ailleurs les dispositions du présent arrêté, des arrêtés complémentaires et les réglementations autres en vigueur.

## CHAPITRE 1.4 DURÉE DE L'AUTORISATION

### ARTICLE 1.4.1. DURÉE DE L'AUTORISATION

La présente autorisation cesse de produire effet si l'installation n'a pas été mise en service dans un délai de trois ans ou n'a pas été exploitée durant deux années consécutives, sauf cas de force majeure.

## CHAPITRE 1.5 GARANTIES FINANCIÈRES

### ARTICLE 1.5.1. OBJET DES GARANTIES FINANCIÈRES

Les garanties financières définies dans le présent arrêté s'appliquent pour les activités visées au chapitre 1.2.

### ARTICLE 1.5.2. MONTANT DES GARANTIES FINANCIÈRES

Rubrique	Libellé des rubriques
2713	Installation de transit, regroupement ou tri de métaux ou de déchets de métaux non dangereux, d'alliage de métaux ou de déchets d'alliage de métaux non dangereux, à l'exclusion des activités et installations visées aux rubriques 2710, 2711 et 2712. La surface étant supérieure ou égale à 1000 m²
2791	Installation de traitement de déchets non dangereux à l'exclusion des installations visées aux rubriques 2720, 2760, 2771, 2780, 2781 et 2782.

Le montant total des garanties à constituer est de 39 541 euros TTC.

Il a été défini selon la méthode forfaitaire définie dans l'arrêté ministériel du 31 mai 2012 en prenant en compte un indice TP01 de 673,05 – février 2015 et un taux de TVA de 20 %.

Il est basé sur une quantité maximale de déchets pouvant être entreposés sur le site définie à l'article 5.1.3 du présent arrêté

### ARTICLE 1.5.3. ÉTABLISSEMENT DES GARANTIES FINANCIÈRES

Le montant des garanties financières étant inférieur au montant libératoire de 100 000€ fixé au 5° de l'article R516-1 du code de l'environnement, la société Atlantic Métal n'est pas tenue de constituer ces garanties financières.

### ARTICLE 1.5.4. MODIFICATION DU MONTANT DES GARANTIES FINANCIÈRES

L'exploitant informe le préfet, dès qu'il en a connaissance, de tout changement de garant, de tout changement de formes de garanties financières ou encore de toutes modifications des modalités de constitution des garanties

financières, ainsi que de tout changement des conditions d'exploitation conduisant à une modification du montant des garanties financières.

## CHAPITRE 1.6 MODIFICATIONS ET CESSATION D'ACTIVITÉ

### ARTICLE 1.6.1. PORTER À CONNAISSANCE

Toute modification apportée par le demandeur aux installations, à leur mode d'utilisation ou à leur voisinage, et de nature à entraîner un changement notable des éléments du dossier de demande d'autorisation, est portée avant sa réalisation à la connaissance du Préfet avec tous les éléments d'appréciation..

### ARTICLE 1.6.2. MISE À JOUR DES ÉTUDES D'IMPACT ET DE DANGERS

Les études d'impact et de dangers sont actualisées à l'occasion de toute modification notable telle que prévue à l'article R 512-33 du code de l'environnement. Ces compléments sont systématiquement communiqués au Préfet qui pourra demander une analyse critique d'éléments du dossier justifiant des vérifications particulières, effectuée par un organisme extérieur expert dont le choix est soumis à son approbation. Tous les frais engagés à cette occasion sont supportés par l'exploitant.

### ARTICLE 1.6.3. EQUIPEMENTS ABANDONNÉS

Les équipements abandonnés ne doivent pas être maintenus dans les installations. Toutefois, lorsque leur enlèvement est incompatible avec les conditions immédiates d'exploitation, des dispositions matérielles interdiront leur réutilisation afin de garantir leur mise en sécurité et la prévention des accidents.

### ARTICLE 1.6.4. TRANSFERT SUR UN AUTRE EMPLACEMENT

Tout transfert sur un autre emplacement des installations visées sous l'article 1.2.1 du présent arrêté nécessite une nouvelle demande d'autorisation ou d'enregistrement ou déclaration.

### ARTICLE 1.6.5. CHANGEMENT D'EXPLOITANT

La demande d'autorisation de changement d'exploitant est soumise à autorisation. Le nouvel exploitant adresse au préfet les documents établissant ses capacités techniques et financières et l'acte attestant de la constitution de ses garanties financières.

### ARTICLE 1.6.6. CESSATION D'ACTIVITÉ

Sans préjudice des mesures de l'article R. 512-74 du code de l'environnement, pour l'application des articles R. 512-39-1 à R. 512-39-5, l'usage à prendre en compte est un usage de type industriel en rapport avec les activités portuaires.

Lorsqu'une installation classée est mise à l'arrêt définitif, l'exploitant notifie au préfet la date de cet arrêt trois mois au moins avant celui-ci.

La notification prévue ci-dessus indique les mesures prises ou prévues pour assurer, dès l'arrêt de l'exploitation, la mise en sécurité du site. Ces mesures comportent notamment :

- l'évacuation ou l'élimination des produits dangereux, et, pour les installations autres que les installations de stockage de déchets, celle des déchets présents sur le site ;
- des interdictions ou limitations d'accès au site ;
- la suppression des risques d'incendie et d'explosion ;
- la surveillance des effets de l'installation sur son environnement.

En outre, l'exploitant place le site de l'installation dans un état tel qu'il ne puisse porter atteinte aux intérêts mentionnés à l'article L. 511-1 et qu'il permette un usage futur du site déterminé selon le(s) usage(s) prévu(s) au premier alinéa du présent article.

## CHAPITRE 1.7 ARRÊTÉS, CIRCULAIRES, INSTRUCTIONS APPLICABLES

Sans préjudice de la réglementation en vigueur, sont notamment applicables à l'établissement les prescriptions qui le concernent des textes cités ci-dessous (liste non exhaustive) :

Dates	Textes
31/05/12	Arrêté du 31/05/12 fixant la liste des installations classées soumises à l'obligation de constitution de garanties financières en application du 5° de l'article R. 516-1 du code de l'environnement



04/10/10	Arrêté du 04/10/10 relatif à la prévention des risques accidentels au sein des installations classées pour la protection de l'environnement soumises à autorisation
07/07/09	Arrêté du 7 juillet 2009 relatif aux modalités d'analyse dans l'air et dans l'eau dans les ICPE et aux normes de référence
29/07/05	Arrêté du 29/07/05 modifié fixant le formulaire du bordereau de suivi des déchets dangereux mentionné à l'article 4 du décret n°2005-635 du 30 mai 2005
02/02/98	Arrêté du 2 février 1998 relatif aux prélèvements et à la consommation d'eau ainsi qu'aux émissions de toute nature des installations classées pour la protection de l'environnement soumises à autorisation.
23/01/97	Arrêté du 23 janvier 1997 relatif à la limitation des bruits émis dans l'environnement par les installations classées pour la protection de l'environnement.

## CHAPITRE 1.8 RESPECT DES AUTRES LÉGISLATIONS ET RÉGLEMENTATIONS

### ARTICLE 1.8.1. RESPECT DES AUTRES LEGISLATIONS ET REGLEMENTATIONS

Les dispositions de cet arrêté préfectoral sont prises sans préjudice des autres législations et réglementations applicables, et notamment le code minier, le code civil, le code de l'urbanisme, le code du travail, le code de la santé publique et le code général des collectivités territoriales, ainsi que la réglementation sur les équipements sous pression et les transports de marchandises dangereuses (ADR et réglementation nationale).

Les droits des tiers sont et demeurent expressément réservés.

La présente autorisation ne vaut pas permis de construire.

---

## TITRE 2 – GESTION DE L'ÉTABLISSEMENT

---

### CHAPITRE 2.1 EXPLOITATION DES INSTALLATIONS

#### ARTICLE 2.1.1. OBJECTIFS GÉNÉRAUX

L'exploitant prend toutes les dispositions nécessaires dans la conception l'aménagement, l'entretien et l'exploitation des installations pour :

- limiter la consommation d'eau,
- limiter les émissions de polluants dans l'environnement,
- respecter les valeurs limites d'émissions pour les substances polluantes définies ci-après,
- la gestion des effluents et déchets en fonction de leurs caractéristiques, ainsi que la réduction des quantités rejetées ;
- prévenir en toutes circonstances, l'émission, la dissémination ou le déversement, chroniques ou accidentels, directs ou indirects, de matières ou substances qui peuvent présenter des dangers ou inconvénients pour la commodité de voisinage, pour la santé, la sécurité, la salubrité publiques, pour l'agriculture, pour la protection de la nature, de l'environnement et des paysages, pour l'utilisation rationnelle de l'énergie ainsi que pour la conservation des sites et des monuments ainsi que des éléments du patrimoine archéologique.

#### ARTICLE 2.1.2. CONSIGNES D'EXPLOITATION

L'exploitant établit des consignes d'exploitation pour l'ensemble des installations comportant explicitement les vérifications à effectuer, en conditions d'exploitation normale, en périodes de démarrage, de dysfonctionnement ou d'arrêt momentané de façon à permettre en toutes circonstances le respect des dispositions du présent arrêté.

L'exploitation doit se faire sous la surveillance d'une personne nommément désignée par l'exploitant et ayant une connaissance des dangers des produits stockés ou utilisés dans l'installation.

## CHAPITRE 2.2 RÉSERVES DE PRODUITS OU MATIÈRES CONSOMMABLES

### ARTICLE 2.2.1. RÉSERVES DE PRODUITS

L'établissement dispose de réserves suffisantes de produits ou matières consommables utilisés de manière courante ou occasionnelle pour assurer la protection de l'environnement tels que produits de neutralisation, liquides inhibiteurs, produits absorbants...

## CHAPITRE 2.3 INTÉGRATION DANS LE PAYSAGE

### ARTICLE 2.3.1. PROPRETÉ

L'exploitant prend les dispositions appropriées qui permettent d'intégrer l'installation dans le paysage. L'ensemble des installations est maintenu propre et entretenu en permanence.

L'exploitant prend les mesures nécessaires afin d'éviter la dispersion sur les voies publiques et les zones environnantes de poussières, papiers, boues, déchets, ... Des dispositifs d'arrosage, de lavage de roues, ... sont mis en place en tant que de besoin.

### ARTICLE 2.3.2. CONDITIONS GÉNÉRALES D'EXPLOITATION

Les horaires d'exploitation des installations sont les suivants : 7h30-12h et 13h30-17h30. Les chargements sont effectués entre 5h et 20h.

Les deux plate-formes disposent chacune d'une entrée fermée par un portail.

Le portail de la seconde plate-forme est à vantaux ouvrants vers l'intérieur du site de 5m de largeur utile et de 2m de haut.

La première plate-forme est bordée par des méga blocs d'un mètre de haut peints en bleu sauf :

- à l'entrée,
- à l'angle nord-ouest où un bâtiment est présent. En cas de démolition du bâtiment, des méga blocs de 4m sont installés en remplacement,
- à l'ouest (hors zone de sortie) où des méga blocs de 4m de haut sont installés.

La seconde plate-forme est bordée à l'ouest par des méga blocs d'une hauteur de 4m et à l'est par une clôture en panneaux soudés d'une hauteur de 2,5m en couleur bleu. La zone de stockage de matières (fontes, platin, matériaux E3 et E8) est délimitée à l'est par des méga blocs de 4m de hauteur.

Le plan situé en annexe 1 matérialise les dispositions décrites ci-dessus.

La seconde plate-forme est constituée d'une dalle béton en pointe de diamant inversée.

### ARTICLE 2.3.3. COMPATIBILITÉ AVEC LES CANALISATIONS DE TRANSPORT MULTI-FLUIDES

Avant la construction de la seconde plate-forme, l'exploitant informe les trois transporteurs (Picoty, SDLP et SISP) de son projet et de sa localisation par rapport aux canalisations de transport. L'exploitant est en mesure de justifier de la réalisation de cette information.

## CHAPITRE 2.4 DANGER OU NUISANCE NON PRÉVENUS

Tout danger ou nuisance non susceptible d'être prévenu par les prescriptions du présent arrêté est immédiatement porté à la connaissance du Préfet par l'exploitant.

## CHAPITRE 2.5 INCIDENTS OU ACCIDENTS

### ARTICLE 2.5.1. DÉCLARATION ET RAPPORT

L'exploitant est tenu à déclarer dans les meilleurs délais à l'inspection des installations classées les accidents ou incidents survenus du fait du fonctionnement de son installation qui sont de nature à porter atteinte aux intérêts mentionnés à l'article L. 511-1 du code de l'environnement.



Un rapport d'accident ou, sur demande de l'inspection des installations classées, un rapport d'incident est transmis par l'exploitant à l'inspection des installations classées. Il précise notamment les circonstances et les causes de l'accident ou de l'incident, les effets sur les personnes et l'environnement, les mesures prises ou envisagées pour éviter un accident ou un incident similaire et pour en pallier les effets à moyen ou long terme. Ce rapport est transmis sous 15 jours à l'inspection des installations classées.

## **CHAPITRE 2.6 RÉCAPITULATIF DES DOCUMENTS TENUS À LA DISPOSITION DE L'INSPECTION**

### **ARTICLE 2.6.1. RÉCAPITULATIF DES DOCUMENTS TENUS À LA DISPOSITION DE L'INSPECTION**

L'exploitant établit et tient à jour un dossier comportant les documents suivants :

- le dossier de demande d'autorisation initial,
- les plans tenus à jour
- les récépissés de déclaration et les prescriptions générales, en cas d'installations soumises à déclaration non couvertes par un arrêté d'autorisation,
- les arrêtés préfectoraux associés aux enregistrements et les prescriptions générales ministérielles, en cas d'installations soumises à enregistrement non couvertes par un arrêté d'autorisation,
- les arrêtés préfectoraux relatifs aux installations soumises à autorisation, pris en application de la législation relative aux installations classées pour la protection de l'environnement,
- tous les documents, enregistrements, résultats de vérification et registres répertoriés dans le présent arrêté ; ces documents peuvent être informatisés, mais dans ce cas des dispositions doivent être prises pour la sauvegarde des données.

Ce dossier est tenu en permanence à la disposition de l'inspection des installations classées sur le site.

Les documents visés dans le dernier alinéa ci-dessus sont tenus à la disposition de l'inspection des installations classées sur le site durant 5 années au minimum.

## **CHAPITRE 2.7 RÉCAPITULATIF DES DOCUMENTS À TRANSMETTRE À L'INSPECTION**

### **ARTICLE 2.7.1. RÉCAPITULATIF DES DOCUMENTS À TRANSMETTRE À L'INSPECTION**

L'exploitant tient à disposition de l'inspection les documents suivants :

Articles	Contrôles à effectuer	Périodicité du contrôle
1.6.6	Notification de mise à l'arrêt définitif	3 mois avant la date de cessation d'activité
9.2.2	Contrôles des rejets des eaux pluviales	4 fois/ an

---

## **TITRE 3 - PRÉVENTION DE LA POLLUTION ATMOSPHÉRIQUE**

---

### **CHAPITRE 3.1 CONCEPTION DES INSTALLATIONS**

#### **ARTICLE 3.1.1. DISPOSITIONS GÉNÉRALES**

L'exploitant prend toutes les dispositions nécessaires dans la conception, l'exploitation et l'entretien des installations de manière à limiter les émissions à l'atmosphère, y compris diffuses, notamment par la mise en œuvre de technologies propres, le développement de techniques de valorisation, la collecte sélective et le traitement des effluents en fonction de leurs caractéristiques et la réduction des quantités rejetées en optimisant notamment l'efficacité énergétique.

Les consignes d'exploitation de l'ensemble des installations comportent explicitement les contrôles à effectuer, en marche normale et à la suite d'un arrêt pour travaux de modification ou d'entretien de façon à permettre en toutes circonstances le respect des dispositions du présent arrêté.

Le brûlage à l'air libre est interdit.

#### **ARTICLE 3.1.2. POLLUTIONS ACCIDENTELLES**

Les dispositions appropriées sont prises pour réduire la probabilité des émissions accidentelles et pour que les rejets correspondants ne présentent pas de dangers pour la santé et la sécurité publique.

#### **ARTICLE 3.1.3. ODEURS**

Les dispositions nécessaires sont prises pour que l'établissement ne soit pas à l'origine de gaz odorants, susceptibles d'incommoder le voisinage, de nuire à la santé ou à la sécurité publique.

#### **ARTICLE 3.1.4. PREVENTION DES ENVOIS DE POUSSIÈRES**

Sans préjudice des règlements d'urbanisme, l'exploitant doit prendre les dispositions nécessaires pour prévenir les envois de poussières et matières diverses :

- les voies de circulation et aires de stationnement des véhicules sont aménagées (formes de pente, revêtement, etc.), et convenablement nettoyées,
- les véhicules sortant de l'établissement ne doivent pas entraîner de dépôt de poussières ou de boues sur les voies de circulation. Pour cela, des dispositions telles que le lavage des roues des véhicules doivent être prévues en cas de besoin,
- les surfaces où cela est possible sont engazonnées,
- des écrans de végétation sont mis en place le cas échéant.
- les stockages de produits pulvérulents sont confinés (récipients, bâtiments fermés) et les installations de manipulation, transvasement, transport de produits pulvérulents sont, sauf impossibilité technique démontrée, munies de dispositifs de capotage et d'aspiration permettant de réduire les envois de poussières, sauf impossibilité technique démontrée. Si nécessaire, les dispositifs d'aspiration sont raccordés à une installation de dépoussiérage en vue de respecter les dispositions du présent arrêté. Les équipements et aménagements correspondants satisfont par ailleurs la prévention des risques d'incendie et d'explosion.

Des dispositions équivalentes peuvent être prises en lieu et place de celles-ci.

### **CHAPITRE 3.2 CONDITIONS DE REJET**

#### **ARTICLE 3.2.1. DISPOSITIONS GÉNÉRALES**

Les points de rejet dans le milieu naturel doivent être en nombre aussi réduit que possible. Tout rejet non prévu au présent chapitre ou non conforme à ses dispositions est interdit. La dilution des rejets atmosphériques est interdite, sauf lorsqu'elle est nécessaire pour refroidir les effluents en vue de leur traitement avant rejet (protection des filtres à manches...).

Les poussières, gaz polluants ou odeurs sont, dans la mesure du possible, captés à la source et canalisés, sans préjudice des règles relatives à l'hygiène et à la sécurité des travailleurs.

Les consignes d'exploitation de l'ensemble des installations comportent explicitement les contrôles à effectuer, en marche normale et à la suite d'un arrêt pour travaux de modification ou d'entretien de façon à permettre en toutes circonstances le respect des dispositions du présent arrêté.

Les incidents ayant entraîné le fonctionnement d'une alarme et/ou l'arrêt des installations ainsi que les causes de ces incidents et les remèdes apportés sont également consignés dans un registre.



## TITRE 4 PROTECTION DES RESSOURCES EN EAUX ET DES MILIEUX AQUATIQUES

### CHAPITRE 4.1 COMPATIBILITÉ AVEC LES OBJECTIFS DE QUALITÉ DU MILIEU

L'implantation et le fonctionnement de l'installation est compatible avec les objectifs de qualité et de quantité des eaux visés au IV de l'article L. 212-1 du code de l'environnement. Elle respecte les dispositions du schéma directeur d'aménagement et de gestion des eaux et du schéma d'aménagement et de gestion des eaux s'il existe.

La conception et l'exploitation de l'installation permettent de limiter la consommation d'eau et les flux polluants.

### CHAPITRE 4.2 PRÉLÈVEMENTS ET CONSOMMATIONS D'EAU

#### ARTICLE 4.2.1. ORIGINE DES APPROVISIONNEMENTS EN EAU

Les prélèvements d'eau dans le milieu qui ne s'avèrent pas liés à la lutte contre un incendie ou aux exercices de secours, sont autorisés dans les quantités suivantes pour les besoins domestiques :

Origine de la ressource	Nom de la masse d'eau ou de la commune du réseau	Prélèvement maximal annuel (m3)
Réseau public	La Rochelle	64 m <sup>3</sup>

L'exploitant prend toutes les dispositions nécessaires dans la conception et l'exploitation des installations pour limiter les flux d'eau. L'eau utilisée sur le site provient du réseau d'adduction d'eau potable et est utilisée à des fins sanitaires et de lavage des engins de manutention.

Les installations de prélèvement d'eau sont munies d'un dispositif de mesure totaliseur de la quantité prélevée.

Ce dispositif est relevé annuellement et discrimine les eaux sanitaires des eaux industrielles. Ces résultats doivent être portés sur un registre éventuellement informatisé tenu à la disposition de l'inspecteur des installations classées.

Toute modification dans les conditions d'alimentation en eau de l'établissement doit être portée à la connaissance de l'inspection des installations classées.

#### ARTICLE 4.2.2. PROTECTION DES RÉSEAUX D'EAU POTABLE ET DES MILIEUX DE PRÉLÈVEMENT

##### *Article 4.2.2.1. Protection des eaux d'alimentation*

Un ou plusieurs réservoirs de coupure ou bacs de disconnexion ou tout autre équipement présentant des garanties équivalentes sont installés afin d'isoler les réseaux d'eaux industrielles et pour éviter des retours de substances dans les réseaux d'adduction d'eau publique.

### CHAPITRE 4.3 COLLECTE DES EFFLUENTS LIQUIDES

#### ARTICLE 4.3.1. DISPOSITIONS GÉNÉRALES

Tous les effluents aqueux sont canalisés. Tout rejet d'effluent liquide non prévu à l'article 4.4.1 ou non conforme à leurs dispositions est interdit.

A l'exception des cas accidentels où la sécurité des personnes ou des installations serait compromise, il est interdit d'établir des liaisons directes entre les réseaux de collecte des effluents devant subir un traitement ou être détruits et le milieu récepteur.

#### ARTICLE 4.3.2. PLAN DES RÉSEAUX

Un schéma de tous les réseaux et un plan des égouts sont établis par l'exploitant, régulièrement mis à jour, notamment après chaque modification notable, et datés. Ils sont tenus à la disposition de l'inspection des installations classées ainsi que des services d'incendie et de secours.

Le plan des réseaux d'alimentation et de collecte fait notamment apparaître :

- l'origine et la distribution de l'eau d'alimentation,
- les dispositifs de protection de l'alimentation (bac de disconnexion, implantation des disconnecteurs ou tout autre dispositif permettant un isolement avec la distribution alimentaire, ...)
- les secteurs collectés et les réseaux associés
- les ouvrages de toutes sortes (vannes, compteurs...).



### ARTICLE 4.3.3. ENTRETIEN ET SURVEILLANCE

Les réseaux de collecte des effluents sont conçus et aménagés de manière à être curables, étanches et résister dans le temps aux actions physiques et chimiques des effluents ou produits susceptibles d'y transiter.

L'exploitant s'assure par des contrôles appropriés et préventifs de leur bon état et de leur étanchéité.

Les différentes canalisations accessibles sont repérées conformément aux règles en vigueur.

### ARTICLE 4.3.4. PROTECTION DES RÉSEAUX INTERNES À L'ÉTABLISSEMENT

Les effluents aqueux rejetés par les installations ne sont pas susceptibles de dégrader les réseaux d'égouts ou de dégager des produits toxiques ou inflammables dans ces égouts, éventuellement par mélange avec d'autres effluents.

#### *Article 4.3.4.1. Isolement avec les milieux*

Un système doit permettre l'isolement des réseaux d'assainissement de l'établissement par rapport à l'extérieur. Ces dispositifs sont maintenus en état de marche, signalés et actionnables en toute circonstance localement et/ou à partir d'un poste de commande. Leur entretien préventif et leur mise en fonctionnement sont définis par consigne.

## CHAPITRE 4.4 TYPES D'EFFLUENTS, LEURS OUVRAGES D'ÉPURATION ET LEURS CARACTÉRISTIQUES DE REJET AU MILIEU

### ARTICLE 4.4.1. IDENTIFICATION DES EFFLUENTS

L'exploitant est en mesure de distinguer les différentes catégories d'effluents suivants :

- les eaux domestiques : les eaux vannes, les eaux des lavabos et des douches ...,
- les eaux pluviales provenant des toitures, des voiries et des surfaces imperméabilisées, les eaux polluées lors d'un accident ou d'un incendie (y compris les eaux utilisées pour l'extinction).

### ARTICLE 4.4.2. COLLECTE DES EFFLUENTS

Les effluents pollués ne contiennent pas de substances de nature à gêner le bon fonctionnement des ouvrages de traitement.

La dilution des effluents est interdite. En aucun cas elle ne doit constituer un moyen de respecter les valeurs seuils de rejets fixées par le présent arrêté. Il est interdit d'abaisser les concentrations en substances polluantes des rejets par simples dilutions autres que celles résultant du rassemblement des effluents normaux de l'établissement ou celles nécessaires à la bonne marche des installations de traitement.

Les rejets directs ou indirects d'effluents dans la nappe d'eaux souterraines ou vers les milieux de surface non visés par le présent arrêté sont interdits.

### ARTICLE 4.4.3. ENTRETIEN ET CONDUITE DES INSTALLATIONS DE TRAITEMENT

La conduite des installations est confiée à un personnel compétent disposant d'une formation initiale et continue. Un registre spécial est tenu sur lequel sont notés les incidents de fonctionnement des dispositifs de collecte, de traitement, de recyclage ou de rejet des eaux, les dispositions prises pour y remédier et les résultats des mesures et contrôles de la qualité des rejets auxquels il a été procédé.

Les eaux pluviales susceptibles d'être polluées, notamment par ruissellement sur des aires de stationnement, de chargement et déchargement, sont collectées et traitées par deux séparateurs d'hydrocarbures. Ces dispositifs de traitement sont conformes aux normes en vigueur. Ils sont nettoyés par une société habilitée lorsque le volume des boues atteint 2/3 de la hauteur utile de l'équipement et dans tous les cas au moins deux fois par an. Ce nettoyage consiste en la vidange des hydrocarbures et des boues, et en la vérification du bon fonctionnement de l'obturateur.

Les fiches de suivi du nettoyage des décanteurs-séparateurs d'hydrocarbures, l'attestation de conformité à la norme en vigueur ainsi que les bordereaux de traitement des déchets détruits ou retraités sont tenus à la disposition de l'inspection des installations classées.



#### ARTICLE 4.4.4. LOCALISATION DES POINTS DE REJET

Les réseaux de collecte des effluents générés par l'établissement aboutissent aux points de rejet qui présentent les caractéristiques suivantes (cf localisation des points de rejet en annexe 2) :

Point de rejet vers le milieu récepteur codifié par le présent arrêté	N°1
Nature des effluents	Eaux pluviales (toiture et voiries) de la plate-forme n°1
Traitement avant rejet	Cuve aérienne de 16 m <sup>3</sup> puis séparateur d'hydrocarbures/débourbeur
Exutoire du rejet	Réseau d'eau pluvial du môle d'escale puis l'océan Atlantique

Point de rejet vers le milieu récepteur codifié par le présent arrêté	N°2
Nature des effluents	Eaux pluviales (toiture et voiries) de la plate-forme n°2
Traitement avant rejet	Bassin de régulation de 52 m <sup>3</sup> puis séparateur d'hydrocarbures/débourbeur
Exutoire du rejet	Réseau d'eau pluvial du môle d'escale puis l'océan Atlantique

#### ARTICLE 4.4.5. CARACTÉRISTIQUES GÉNÉRALES DE L'ENSEMBLE DES REJETS

Les effluents rejetés doivent être exempts :

- de matières flottantes,
- de produits susceptibles de dégager, en égout ou dans le milieu naturel, directement ou indirectement, des gaz ou vapeurs toxiques, inflammables ou odorantes,
- de tout produit susceptible de nuire à la conservation des ouvrages, ainsi que des matières déposables ou précipitables qui, directement ou indirectement, sont susceptibles d'entraver le bon fonctionnement des ouvrages.

Les effluents doivent également respecter les caractéristiques suivantes :

- Température : < 30 °C
- pH : compris entre 5,5 et 8,5
- Couleur : modification de la coloration du milieu récepteur mesurée en un point représentatif de la zone de mélange inférieure à 100 mg Pt/l

#### ARTICLE 4.4.6. VALEURS LIMITES D'ÉMISSION DES EAUX DOMESTIQUES

Les eaux domestiques sont traitées et évacuées conformément aux règlements en vigueur.

#### ARTICLE 4.4.7. COMPATIBILITÉ AVEC LES OBJECTIFS DE QUALITÉ DU MILIEU

Le fonctionnement de l'installation est compatible avec les objectifs de qualité et de quantité des eaux visés au IV de l'article L. 212-1 du code de l'environnement.

Les valeurs limites d'émissions prescrites permettent le respect, dans le milieu hors zone de mélange, des normes de qualité environnementales définies par l'arrêté du 20 avril 2005 susvisé complété par l'arrêté du 25 janvier 2010 susvisé.

#### ARTICLE 4.4.8. EAUX PLUVIALES POLLUÉES

Les eaux pluviales polluées et collectées dans les installations sont éliminées vers les filières de traitement des déchets appropriées. En l'absence de pollution préalablement caractérisée; elles pourront être évacuées vers le milieu récepteur dans les limites autorisées par le présent arrêté.

#### ARTICLE 4.4.9. VALEURS LIMITES D'ÉMISSION DES EAUX PLUVIALES

L'exploitant est tenu de respecter avant rejet des eaux pluviales non polluées dans le milieu récepteur considéré, les valeurs limites en concentration définies :

Référence des rejets vers le milieu récepteur : N°1 et N°2

Paramètre	Concentrations instantanées (mg/l)
MES	35
DCO	125
DBO5	30
Hydrocarbures totaux	5
Indices phénols	0,3
Chrome hexavalent	0,1
Cyanures totaux	0,1
AOX	5
Arsenic	0,1
Métaux totaux	15
PCB	Inférieure à la limite de détection

Le débit de fuite maximal des eaux pluviales vers le milieu naturel est de 20 l/s/ha.

#### ARTICLE 4.4.10. CONTRÔLES

Les modalités d'auto surveillance sont définies au chapitre 9.2 du présent arrêté.

## TITRE 5 DÉCHETS PRODUITS

### CHAPITRE 5.1 PRINCIPES DE GESTION

#### ARTICLE 5.1.1. LIMITATION DE LA PRODUCTION DE DÉCHETS

L'exploitant prend toutes les dispositions nécessaires dans la conception, l'aménagement, et l'exploitation de ses installations pour :

- en priorité, prévenir et réduire la production et la nocivité des déchets, notamment en agissant sur la conception, la fabrication et la distribution des substances et produits et en favorisant le réemploi, diminuer les incidences globales de l'utilisation des ressources et améliorer l'efficacité de leur utilisation ;
- assurer une bonne gestion des déchets de son entreprise en privilégiant, dans l'ordre :
  - a) la préparation en vue de la réutilisation ;
  - b) le recyclage ;
  - c) toute autre valorisation, notamment la valorisation énergétique ;
  - d) l'élimination .

Cet ordre de priorité peut être modifié si cela se justifie compte tenu des effets sur l'environnement et la santé humaine, et des conditions techniques et économiques. L'exploitant tient alors les justifications nécessaires à disposition de l'inspection des installations classées.

#### ARTICLE 5.1.2. SÉPARATION DES DÉCHETS

L'exploitant effectue à l'intérieur de son établissement la séparation des déchets (dangereux ou non) de façon à assurer leur orientation dans les filières autorisées adaptées à leur nature et à leur dangerosité. Les déchets dangereux sont définis par l'article R. 541-8 du code de l'environnement. Notamment, les déchets de résidus des séparateurs d'hydrocarbures sont éliminés conformément au présent titre.

Les huiles usagées sont gérées conformément aux articles R. 543-3 à R. 543-15 et R. 543-40 du code de l'environnement. Dans l'attente de leur ramassage, elles sont stockées dans des réservoirs étanches et dans des conditions de séparation satisfaisantes, évitant notamment les mélanges avec de l'eau ou tout autre déchet non huileux ou contaminé par des PCB.

Les déchets d'emballages industriels sont gérés dans les conditions des articles R. 543-66 à R. 543-72 du code de l'environnement.

Les piles et accumulateurs usagés sont gérés conformément aux dispositions de l'article R. 543-131 du code de l'environnement.



Les pneumatiques usagés sont gérés conformément aux dispositions de l'article R. 543-137 à R. 543-151 du code de l'environnement ; ils sont remis à des opérateurs agréés (collecteurs ou exploitants d'installations d'élimination) ou aux professionnels qui utilisent ces déchets pour des travaux publics, de remblaiement, de génie civil ou pour l'ensilage.

Les déchets d'équipements électriques et électroniques sont enlevés et traités selon les dispositions des articles R. 543-195 à R. 543-201 du code de l'environnement.

#### ARTICLE 5.1.3. CONCEPTION ET EXPLOITATION DES INSTALLATIONS D'ENTREPOSAGE INTERNES DES DÉCHETS

Les déchets produits, entreposés dans l'établissement, avant leur orientation dans une filière adaptée, le sont dans des conditions ne présentant pas de risques de pollution (prévention d'un lessivage par des eaux météoriques, d'une pollution des eaux superficielles et souterraines, des envols et des odeurs) pour les populations avoisinantes et l'environnement.

En particulier, les aires d'entreposage de déchets susceptibles de contenir des produits polluants sont réalisées sur des aires étanches et aménagées pour la récupération des éventuels liquides épandus et des eaux météoriques souillées.

Le plan de masse disponible en annexe 1 du présent arrêté précise les zones d'implantation des stockages (îlots) de tous les déchets entreposés sur les deux plate-formes.

Le tableau ci-dessous définit les dimensions des îlots, la hauteur et la surface de stockage, le volume et le tonnage maximal de déchets présents sur le site.

En aucun cas la quantité de déchets entreposés sur le site ne dépasse les données fixées dans ce tableau.

Matériaux	Numéro d'îlot (cf plan annexe 1)	Dimensions (m*m)	Hauteur (m)	Surface (m²)	Volume (m3)	Tonnage (tonnes)
HMS (acier lourd de fusion)	1	13 x 27	5	351	1755	927
HMS (acier lourd de fusion)	2	17 x 64	5	1088	5440	2872
Batteries	3	1,12 x 0,92	0,6	1,03	0,62	1
HMS (acier lourd de fusion)	4	20x20 + 4x8 + 12x4 /2	5	456	2 280	1003
FAC (ferraille à cisailier)	5	40x17 + 18x8 + 8x22 /2	5	912	4 560	1140
Cuivre	6	6x2,3	2,2	13,8	30	24
Aluminium	7	6x2,3	2,2	13,8	30	6
Inox	8	6x2,3	2,2	13,8	30	12
Métaux en mélange	9	6x2,3	2,2	13,8	30	12
Métaux en mélange	10	6x2,3	2,2	13,8	30	12
Déchets ultimes	11	6x2,2	2,2	13,8	30	5
Pneumatiques	12	6x2,3	2,2	13,8	30	4
Fonte	13	2,5x2,5	2	6,25	12,5	50
Platin	14	5x5	4	25	100	50
ferraille catégorie E3 (vieilles)	15	5x5	2	25	50	50

ferrailles)						
ferraille catégorie E8 (chutes neuves bas résiduels, non revêtues)	16	5x5	2	25	50	50

#### ARTICLE 5.1.4. DÉCHETS GÉRÉS À L'EXTÉRIEUR DE L'ÉTABLISSEMENT

L'exploitant oriente les déchets produits dans des filières propres à garantir les intérêts visés à l'article L. 511-1 et L. 541-1 du code de l'environnement.

Il s'assure que la personne à qui il remet les déchets est autorisée à les prendre en charge et que les installations destinataires des déchets sont régulièrement autorisées à cet effet.

Il fait en sorte de limiter le transport des déchets en distance et en volume.

#### ARTICLE 5.1.5. DÉCHETS GÉRÉS À L'INTÉRIEUR DE L'ÉTABLISSEMENT

A l'exception des installations spécifiquement autorisées, tout traitement de déchets dans l'enceinte de l'établissement est interdit.

Le mélange de déchets dangereux de catégories différentes, le mélange de déchets dangereux avec des déchets non dangereux et le mélange de déchets dangereux avec des substances, matières ou produits qui ne sont pas des déchets sont interdits.

#### ARTICLE 5.1.6. TRANSPORT

L'exploitant tient un registre chronologique où sont consignés tous les déchets sortant. Le contenu minimal des informations du registre est fixé en référence à l'arrêté du 29 février 2012 fixant le contenu des registres mentionnés aux articles R. 541-43 et R. 541-46 du code de l'environnement.

Chaque lot de déchets dangereux expédié vers l'extérieur est accompagné du bordereau de suivi défini à l'article R. 541-45 du code de l'environnement. Les bordereaux et justificatifs correspondants sont tenus à la disposition de l'inspection des installations classées sur le site durant 5 années au minimum.

Les opérations de transport de déchets (dangereux ou non) respectent les dispositions des articles R. 541-49 à R. 541-64 et R. 541-79 du code de l'environnement relatifs à la collecte, au transport, au négoce et au courtage de déchets. La liste mise à jour des transporteurs utilisés par l'exploitant, est tenue à la disposition de l'inspection des installations classées.

L'importation ou l'exportation de déchets (dangereux ou non) ne peut être réalisée qu'après accord des autorités compétentes en application du règlement (CE) n° 1013/2006 du Parlement européen et du Conseil du 14 juin 2006 concernant les transferts de déchets.

#### ARTICLE 5.1.7. DÉCHETS PRODUITS PAR L'ÉTABLISSEMENT

Les principaux déchets générés par le fonctionnement normal des installations sont les suivantes :

Type de déchets	Code des déchets
Absorbants, matériaux filtrants, chiffons d'essuyage et vêtements de protection	15 02 02*
Boues de séparateur d'hydrocarbures	13 05 02* 13 05 03* 13 05 06* 13 05 07*



## TITRE 6 PRÉVENTION DES NUISANCES SONORES ET DES VIBRATIONS

### CHAPITRE 6.1 DISPOSITIONS GÉNÉRALES

#### ARTICLE 6.1.1. AMÉNAGEMENTS

L'installation est construite, équipée et exploitée de façon que son fonctionnement ne puisse être à l'origine de bruits transmis par voie aérienne ou solidienne, de vibrations mécaniques susceptibles de compromettre la santé ou la sécurité du voisinage ou de constituer une nuisance pour celle-ci.

Les prescriptions de l'arrêté ministériel du 23 janvier 1997 modifié relatif à la limitation des bruits émis dans l'environnement par les installations relevant du livre V – titre I du Code de l'Environnement, ainsi que les règles techniques annexées à la circulaire du 23 juillet 1986 relative aux vibrations mécaniques émises dans l'environnement par les installations classées sont applicables.

Une mesure du niveau de bruit et de l'émergence est effectuée un an au maximum après la mise en service de la seconde plate-forme. Les mesures sont effectuées selon la méthode définie en annexe de l'arrêté du 23 janvier 1997. Ces mesures sont effectuées par un organisme qualifié dans des conditions représentatives du fonctionnement de l'installation sur une durée d'une demi-heure au moins.

Une mesure des émissions sonores est effectuée aux frais de l'exploitant par un organisme qualifié, notamment à la demande du préfet, si l'installation fait l'objet de plaintes ou en cas de modification de l'installation susceptible d'impacter le niveau de bruit généré dans les zones à émergence réglementée.

#### ARTICLE 6.1.2. VÉHICULES ET ENGIN

Les véhicules de transport, les matériels de manutention et les engins de chantier utilisés à l'intérieur de l'établissement, et susceptibles de constituer une gêne pour le voisinage, sont conformes aux dispositions des articles R. 571-1 à R. 571-24 du code de l'environnement, à l'exception des matériels destinés à être utilisés à l'extérieur des bâtiments visés par l'arrêté du 18 mars 2002 modifié, mis sur le marché après le 4 mai 2002, soumis aux dispositions dudit arrêté.

#### ARTICLE 6.1.3. APPAREILS DE COMMUNICATION

L'usage de tout appareil de communication par voie acoustique (sirènes, avertisseurs, haut-parleurs ...) gênant pour le voisinage est interdit sauf si leur emploi est exceptionnel et réservé à la prévention ou au signalement d'incidents graves ou d'accidents.

### CHAPITRE 6.2 NIVEAUX ACOUSTIQUES

#### ARTICLE 6.2.1. VALEURS LIMITES D'ÉMERGENCE

Les émissions sonores dues aux activités des installations ne doivent pas engendrer une émergence supérieure aux valeurs admissibles fixées dans le tableau ci-après, dans les zones à émergence réglementée.

Niveau de bruit ambiant existant dans les zones à émergence réglementée (incluant le bruit de l'établissement)	Émergence admissible pour la période allant de 7 h à 22 h, sauf dimanches et jours fériés	Émergence admissible pour la période allant de 22 h à 7 h, ainsi que les dimanches et jours fériés
Supérieur à 35 dB(A) et inférieur ou égal à 45 dB (A)	6 dB(A)	4 dB(A)
Supérieur à 45 dB(A)	5 dB(A)	3 dB(A)

#### ARTICLE 6.2.2. NIVEAUX LIMITES DE BRUIT EN LIMITES D'EXPLOITATION

Les niveaux limites de bruit ne doivent pas dépasser en limite de propriété de l'établissement les valeurs suivantes pour les différentes périodes de la journée :



PERIODES	PERIODE DE JOUR Allant de 7h à 22h, (sauf dimanches et jours fériés)	PERIODE DE NUIT Allant de 22h à 7h, (ainsi que dimanches et jours fériés)
Niveau sonore limite admissible	70 dB(A)	60 dB(A)

Les émissions sonores dues aux activités des installations ne doivent pas engendrer une émergence supérieure aux valeurs admissibles dans les zones à émergence fixées dans le tableau figurant à l'article 6.2.1.

Les zones à émergence réglementée sont celles définies dans les documents d'urbanisme opposables à la date du présent arrêté.

## CHAPITRE 6.3 VIBRATIONS

### ARTICLE 6.3.1. VIBRATIONS

En cas d'émissions de vibrations mécaniques gênantes pour le voisinage ainsi que pour la sécurité des biens ou des personnes, les points de contrôle, les valeurs des niveaux limites admissibles ainsi que la mesure des niveaux vibratoires émis seront déterminés suivant les spécifications des règles techniques annexées à la circulaire ministérielle n° 23 du 23 juillet 1986 relative aux vibrations mécaniques émises dans l'environnement par les installations classées.

---

## TITRE 7 - PRÉVENTION DES RISQUES TECHNOLOGIQUES

---

### CHAPITRE 7.1 GENERALITES

#### ARTICLE 7.1.1. LOCALISATION DES RISQUES

L'exploitant recense, sous sa responsabilité, les parties de l'installation qui, en raison des caractéristiques qualitatives et quantitatives des matières mises en œuvre, stockées, utilisées ou produites, sont susceptibles d'être à l'origine d'un sinistre pouvant avoir des conséquences directes ou indirectes sur les intérêts mentionnés à l'article L. 511-1 du code de l'environnement.

L'exploitant dispose d'un plan général des ateliers et des stockages indiquant ces risques.

Les zones à risques sont matérialisées par tous moyens appropriés.

#### ARTICLE 7.1.2. ÉTAT DES STOCKS DE PRODUITS DANGEREUX

Sans préjudice des dispositions du code du travail, l'exploitant dispose des documents lui permettant de connaître la nature et les risques des produits dangereux présents dans l'installation, en particulier les fiches de données de sécurité.

L'exploitant tient à jour un registre indiquant la nature et la quantité maximale des produits dangereux détenus, auquel est annexé un plan général des stockages. Ce registre est tenu à la disposition des services d'incendie et de secours.

#### ARTICLE 7.1.3. PROPRETÉ DE L'INSTALLATION

Les locaux sont maintenus propres et régulièrement nettoyés notamment de manière à éviter les amas de matières dangereuses ou polluantes et de poussières. Le matériel de nettoyage est adapté aux risques présentés par les produits et poussières.

#### ARTICLE 7.1.4. CONTRÔLE DES ACCÈS

L'exploitant prend les dispositions nécessaires au contrôle des accès, ainsi qu'à la connaissance permanente des personnes présentes dans les installations.

Les installations sont fermées par un dispositif capable d'interdire l'accès à toute personne non autorisée.



#### ARTICLE 7.1.5. CIRCULATION DANS L'ÉTABLISSEMENT

L'exploitant fixe les règles de circulation applicables à l'intérieur de l'établissement. Elles sont portées à la connaissance des intéressés par une signalisation adaptée et une information appropriée.

#### ARTICLE 7.1.6. ÉTUDE DE DANGERS

L'exploitant met en place et entretient l'ensemble des équipements mentionnés dans l'étude de dangers.

L'exploitant met en œuvre l'ensemble des mesures d'organisation et de formation ainsi que les procédures mentionnées dans l'étude de dangers.

### CHAPITRE 7.2 DISPOSITIONS CONSTRUCTIVES

#### ARTICLE 7.2.1. PROTECTION CONTRE LA FOUDRE

Les installations sur lesquelles une agression par la foudre peut être à l'origine d'événements susceptibles de porter gravement atteinte, directement ou indirectement à la sécurité des installations, à la sécurité des personnes ou à la qualité de l'environnement, sont protégées contre la foudre en application de l'arrêté ministériel en vigueur.

#### ARTICLE 7.2.2. COMPORTEMENT AU FEU

La stabilité au feu des structures doit être compatible avec les délais d'intervention des services d'incendie et de secours. L'usage de matériaux combustibles est limité.

Les méga blocs en béton d'une hauteur de 4m situés autour des plateformes constituent un mur coupe-feu de degré deux heures.

#### ARTICLE 7.2.3. INTERVENTION DES SERVICES DE SECOURS

L'installation dispose en permanence d'un accès au moins pour permettre l'intervention des services d'incendie et de secours.

Au sens du présent arrêté, on entend par « accès à l'installation » une ouverture reliant la voie de desserte ou publique et l'intérieur du site suffisamment dimensionnée pour permettre l'entrée des engins de secours et leur mise en œuvre.

Les véhicules dont la présence est liée à l'exploitation de l'installation stationnent sans occasionner de gêne pour l'accessibilité des engins des services de secours depuis les voies de circulation externes à l'installation, même en dehors des heures d'exploitation et d'ouverture de l'installation.

#### ARTICLE 7.2.4. MOYENS DE LUTTE CONTRE L'INCENDIE

L'installation est dotée de moyens de lutte contre l'incendie appropriés aux risques, et notamment :

- un moyen fixe permettant d'alerter les services d'incendie et de secours,
- des plans des locaux facilitant l'intervention des services d'incendie et de secours avec une description des dangers pour chaque local, comme prévu à l'article 7.1.1,
- de 2 poteaux incendie du réseau public d'un diamètre nominal DN150 implantés sur le môle d'escal. Chaque poteau permet de fournir un débit minimal de 120 mètres cubes par heure pendant une durée d'au moins deux heures et dispose de prises de raccordement conformes aux normes en vigueur permettant au service d'incendie et de secours de s'alimenter sur ces appareils.
- des extincteurs suffisamment dimensionnés et correctement répartis. Les agents d'extinction sont appropriés aux risques à combattre et compatibles avec les produits stockés.

Les moyens de lutte contre l'incendie sont capables de fonctionner efficacement quelle que soit la température de l'installation et notamment en période de gel. L'exploitant s'assure de la vérification périodique et de la maintenance des matériels de sécurité et de lutte contre l'incendie conformément aux référentiels en vigueur. Il s'assure également annuellement du débit en eau des poteaux d'incendie.

Le personnel est formé au déclenchement et à la connaissance des moyens de lutte contre l'incendie.



## CHAPITRE 7.3 DISPOSITIF DE PRÉVENTION DES ACCIDENTS

### ARTICLE 7.3.1. MATÉRIELS UTILISABLES EN ATMOSPHÈRES EXPLOSIBLES

Dans les parties de l'installation mentionnées à l'article 7.1.1 et recensées comme pouvant être à l'origine d'une explosion, les installations électriques, mécaniques, hydrauliques et pneumatiques sont conformes aux dispositions du décret du 19 novembre 1996 modifié, relatif aux appareils et aux systèmes de protection destinés à être utilisés en atmosphère explosible.

### ARTICLE 7.3.2. INSTALLATIONS ÉLECTRIQUES

L'exploitant tient à la disposition de l'inspection des installations classées les éléments justifiant que ses installations électriques sont réalisées conformément aux règles en vigueur.

Les installations électriques sont entretenues en bon état et contrôlées après leur installation ou suite à modification. Elles sont contrôlées périodiquement par une personne compétente, conformément aux dispositions de la section 5 du chapitre VI du titre II de livre II de la quatrième partie du code du travail relatives à la vérification des installations électriques.

Les dispositions ci-dessus s'appliquent sans préjudice des dispositions du Code du Travail

Les équipements métalliques sont mis à la terre conformément aux règlements et aux normes applicables.

## CHAPITRE 7.4 DISPOSITIF DE RÉTENTION DES POLLUTIONS ACCIDENTELLES

### ARTICLE 7.4.1. RETENTIONS ET CONFINEMENT

I. Tout stockage d'un liquide susceptible de créer une pollution des eaux ou des sols est associé à une capacité de rétention dont le volume est au moins égal à la plus grande des deux valeurs suivantes:

- 100 % de la capacité du plus grand réservoir,
- 50 % de la capacité totale des réservoirs associés.

Cette disposition n'est pas applicable aux bassins de traitement des eaux résiduaires.

Pour les stockages de récipients de capacité unitaire inférieure ou égale à 250 litres, la capacité de rétention est au moins égale à :

- dans le cas de liquides inflammables, 50 % de la capacité totale des fûts,
- dans les autres cas, 20 % de la capacité totale des fûts,
- dans tous les cas 800 litres minimum ou égale à la capacité totale lorsque celle-là est inférieure à 800 l.

II. La capacité de rétention est étanche aux produits qu'elle pourrait contenir et résiste à l'action physique et chimique des fluides. Il en est de même pour son dispositif d'obturation qui est maintenu fermé.

L'étanchéité du (ou des) réservoir(s) associé(s) est conçue pour pouvoir être contrôlée à tout moment, sauf impossibilité technique justifiée par l'exploitant.

Le stockage des liquides inflammables, toxiques, corrosifs ou dangereux pour l'environnement, n'est autorisé sous le niveau du sol environnant que dans des réservoirs en fosse maçonnée ou assimilés.

Les produits récupérés en cas d'accident ne peuvent être rejetés que dans des conditions conformes au présent arrêté ou sont éliminés comme les déchets.

Les réservoirs ou récipients contenant des produits incompatibles ne sont pas associés à une même rétention.

Le stockage des liquides inflammables, ainsi que des autres produits toxiques ou dangereux pour l'environnement, n'est permis sous le niveau du sol que dans des réservoirs en fosse maçonnée, ou assimilés, et pour les liquides inflammables, dans les conditions énoncées ci-dessus.

III. Les rétentions des stockages à l'air libre sont vidées dès que possible des eaux pluviales s'y versant.

IV. Le sol des aires et des locaux de stockage ou de manipulation des matières dangereuses pour l'homme ou susceptibles de créer une pollution de l'eau ou du sol est étanche et équipé de façon à pouvoir recueillir les eaux de lavage et les matières répandues accidentellement.



V. Toutes mesures sont prises pour recueillir l'ensemble des eaux et écoulements susceptibles d'être pollués lors d'un sinistre, y compris les eaux utilisées lors d'un incendie, afin que celles-ci soient récupérées ou traitées afin de prévenir toute pollution des sols, des égouts, des cours d'eau ou du milieu naturel. Ce confinement peut être réalisé par des dispositifs internes ou externes à l'installation. Les dispositifs internes sont interdits lorsque des matières dangereuses sont stockées.

En cas de dispositif de confinement externe à l'installation, les matières canalisées sont collectées, de manière gravitaire ou grâce à des systèmes de relevage autonomes, puis convergent vers cette capacité spécifique. En cas de recours à des systèmes de relevage autonomes, l'exploitant est en mesure de justifier à tout instant d'un entretien et d'une maintenance rigoureux de ces dispositifs. Des tests réguliers sont par ailleurs menés sur ces équipements.

En cas de confinement interne, les orifices d'écoulement sont en position fermée par défaut. En cas de confinement externe, les orifices d'écoulement issus de ces dispositifs sont munis d'un dispositif automatique d'obturation pour assurer ce confinement lorsque des eaux susceptibles d'être pollués y sont portées. Tout moyen est mis en place pour éviter la propagation de l'incendie par ces écoulements.

Le volume nécessaire à ce confinement est déterminé de la façon suivante. L'exploitant calcule la somme:

- du volume d'eau d'extinction nécessaire à la lutte contre l'incendie d'une part,
- du volume de produit libéré par cet incendie d'autre part ;
- du volume d'eau lié aux intempéries à raison de 10 litres par mètre carré de surface de drainage vers l'ouvrage de confinement lorsque le confinement est externe.

Les eaux d'extinction d'un incendie doivent être récupérées sur les deux plate-formes. L'exploitant met en œuvre l'une des deux possibilités décrites ci-après :

- choix n°1 : les eaux d'extinction d'un incendie de chaque plate-forme sont récupérées au sein d'un bassin commun d'une capacité minimale de 264 m<sup>3</sup>. Ce bassin sert également de bassin de régulation des eaux pluviales pour la seconde plate-forme.
- choix n°2 : les eaux d'extinction d'un incendie de la plate-forme n°1 sont récupérées au sein d'un bassin d'une capacité minimale de 160 m<sup>3</sup> et les eaux d'extinction d'un incendie de la plate-forme n°2 sont récupérées au sein d'un bassin d'une capacité minimale de 172 m<sup>3</sup>. Ce bassin sert également de bassin de régulation des eaux pluviales pour la seconde plate-forme.

Les eaux d'extinction collectées sont éliminées vers les filières de traitement des déchets appropriées.

## CHAPITRE 7.5 DISPOSITIONS D'EXPLOITATION

### ARTICLE 7.5.1. SURVEILLANCE DE L'INSTALLATION

L'exploitant désigne une ou plusieurs personnes référents ayant une connaissance de la conduite de l'installation, des dangers et inconvénients que son exploitation induit, des produits utilisés ou stockés dans l'installation et des dispositions à mettre en œuvre en cas d'incident.

Les personnes étrangères à l'établissement n'ont pas l'accès libre aux installations.

### ARTICLE 7.5.2. TRAVAUX

Dans les parties de l'installation recensées à l'article 7.1.1 et notamment celles recensées locaux à risque, les travaux de réparation ou d'aménagement ne peuvent être effectués qu'après délivrance d'un « permis d'intervention » (*pour une intervention sans flamme et sans source de chaleur*) et éventuellement d'un « permis de feu » (*pour une intervention avec source de chaleur ou flamme*) et en respectant une consigne particulière. Ces permis sont délivrés après analyse des risques liés aux travaux et définition des mesures appropriées.

Le « permis d'intervention » et éventuellement le « permis de feu » et la consigne particulière sont établis et visés par l'exploitant ou par une personne qu'il aura nommément désignée. Lorsque les travaux sont effectués par une entreprise extérieure, le « permis d'intervention » et éventuellement le « permis de feu » et la consigne particulière relative à la sécurité de l'installation, sont signés par l'exploitant et l'entreprise extérieure ou les personnes qu'ils auront nommément désignées.



Dans les parties de l'installation présentant des risques d'incendie ou d'explosion, il est interdit d'apporter du feu sous une forme quelconque, sauf pour la réalisation de travaux ayant fait l'objet d'un « permis de feu ». Cette interdiction est affichée en caractères apparents.

#### **ARTICLE 7.5.3. VÉRIFICATION PÉRIODIQUE ET MAINTENANCE DES ÉQUIPEMENTS**

L'exploitant assure ou fait effectuer la vérification périodique et la maintenance des matériels de sécurité et de lutte contre l'incendie mis en place ainsi que des éventuelles installations électriques conformément aux référentiels en vigueur.

Les vérifications périodiques de ces matériels sont enregistrées sur un registre sur lequel sont également mentionnées les suites données à ces vérifications.

#### **ARTICLE 7.5.4. CONSIGNES DE SÉCURITÉ ET PROCÉDURES D'EXPLOITATION**

Sans préjudice des dispositions du code du travail, des consignes de sécurité et des procédures d'exploitation précisant les modalités d'application des dispositions du présent arrêté sont établies et tenues à jour.

Ces documents ainsi que les enregistrements les accompagnant ou les registres de suivi sont mis à disposition du personnel concerné et de l'inspection des installations classées.

Les consignes de sécurité sont affichées dans les lieux fréquentés par le personnel. Les consignes de sécurité doivent notamment indiquer :

- les contrôles à effectuer, en marche normale et à la suite d'un arrêt pour travaux de modification ou d'entretien de façon à permettre en toutes circonstances le respect des dispositions du présent arrêté,
- l'interdiction d'apporter du feu sous une forme quelconque, notamment l'interdiction de fumer dans les zones présentant des risques d'incendie ou d'explosion,
- l'interdiction de tout brûlage à l'air libre,
- l'obligation du "permis d'intervention" pour les parties concernées de l'installation,
- les conditions de conservation et de stockage des produits, notamment les précautions à prendre pour l'emploi et le stockage de produits incompatibles,
- les procédures d'arrêt d'urgence et de mise en sécurité de l'installation (électricité, réseaux de fluides),
- les mesures à prendre en cas de fuite sur un récipient contenant des substances dangereuses,
- les modalités de mise en œuvre des dispositifs d'isolement du réseau de collecte, prévues à l'article 7.4.1,
- les moyens d'extinction à utiliser en cas d'incendie,
- la procédure d'alerte avec les numéros de téléphone du responsable d'intervention de l'établissement, des services d'incendie et de secours, etc.,
- l'obligation d'informer l'inspection des installations classées en cas d'accident.

---

## **TITRE 8 - CONDITIONS PARTICULIÈRES APPLICABLES À CERTAINES INSTALLATIONS DE L'ÉTABLISSEMENT**

---

### **CHAPITRE 8.1 MATIÈRES ENTRANTES DANS L'INSTALLATION**

#### **ARTICLE 8.1.1. ADMISSION DES MATIÈRES**

Seuls pourront être acceptés sur l'installation les métaux ou les déchets de métaux non dangereux, ainsi que les alliages de métaux ou les déchets d'alliage de métaux non dangereux. Les déchets dangereux sont acceptés dans l'installation dans la limite de 0,9 tonne stockées.

Le site n'est pas autorisé à recevoir des véhicules hors d'usage.

Avant réception de métaux ou déchets de métaux, une information préalable doit être communiquée à l'exploitant par le déposant, indiquant le type et la quantité de matières livrées.

Les camions arrivant sur le site sont obligatoirement fermés ou bâchés.



Un contrôle visuel du type de matières reçues est réalisé afin de vérifier leur conformité avec les informations préalablement délivrées.

L'installation est équipée d'un moyen de pesée à l'entrée du site et chaque apport de métaux ou déchets de métaux fait l'objet d'un mesurage.

Tous les métaux ou déchets de métaux doivent au préalable de leur admission faire l'objet d'un contrôle de leur radioactivité par un équipement de détection. Les déchets émettant des rayonnements ionisants sont écartés, signalés à l'inspection des installations classées et traités dans les conditions prévues à l'article L.542 du code de l'environnement.

Un affichage des matières prises en charge par l'installation doit être visible à l'entrée de l'installation. Les matières non listées ne sont pas admises dans l'installation.

#### **ARTICLE 8.1.2. PORTIQUE DE CONTRÔLE DE LA RADIOACTIVITÉ**

Tous les métaux ou déchets de métaux doivent au préalable de leur admission faire l'objet d'un contrôle de leur radioactivité par un équipement de détection.

L'établissement est équipé d'un système de détection de la radioactivité qui est mis en œuvre pour le contrôle systématique des déchets entrant et vise à vérifier l'absence de déchets radioactifs.

Le seuil de déclenchement de l'alarme de ce dispositif est fixé par l'exploitant en tenant compte du bruit de fond local. Les éléments techniques justificatifs de la détermination de ce seuil de déclenchement sont tenus à la disposition de l'inspection des installations classées.

Le seuil de déclenchement ne peut être modifié que par action d'une personne habilitée par l'exploitant. Le réglage de ce seuil de déclenchement est vérifié à fréquence à minima annuelle, selon un programme de vérification défini par l'exploitant.

La vérification du bon fonctionnement du dispositif de détection de la radioactivité est réalisée périodiquement. La périodicité retenue par l'exploitant doit être justifiée, elle a lieu au moins une fois par an. L'exploitant doit pouvoir justifier que l'équipement de détection de la radioactivité est en service de façon continue.

L'exploitant tient à la disposition de l'inspection des installations classées les documents nécessaires à la traçabilité des opérations de vérification et de maintenance réalisées sur le dispositif de détection de la radioactivité.

#### **ARTICLE 8.1.3. MESURES PRISES EN CAS DE DÉTECTION DE DÉCHETS RADIOACTIFS**

L'exploitant met en place une procédure de gestion des alarmes du dispositif de détection de la radioactivité. Cette procédure identifie les personnes habilitées à intervenir. Ces personnes disposent d'une formation au risque radiologique.

Les alarmes doivent pouvoir être instantanément identifiées par une personne habilitée à intervenir. Le cas échéant, un dispositif de report d'alarme est mis en place.

En cas de détection confirmée de radioactivité dans un chargement, le véhicule en cause est isolé sur une aire spécifique étanche, aménagée sur le site à l'écart des postes de travail permanents. Le chargement est abrité des intempéries.

L'exploitant réalise ou fait réaliser un contrôle du chargement à l'aide d'un radiamètre portable, correctement étalonné, pour repérer et isoler le(s) déchet(s) douteux. Par ailleurs, il réalise ou fait réaliser une analyse spectrométrique des déchets douteux pour identifier la nature et l'activité de chaque radioélément.

La gestion du déchet radioactif est réalisée en fonction de la période du radioélément et débit de dose au contact du déchet. Ceci peut conduire à isoler le déchet durant la durée nécessaire pour assurer la décroissance radioactive, à refuser le déchet et le retourner au producteur ou à demander à l'Andra de venir prendre en charge le déchet.



En cas de gestion de la source par décroissance, l'exploitant dispose d'un local fermé, situé à l'écart des postes de travail permanents, bénéficiant d'une signalétique adaptée (trèfle sur fond jaune) et de consignes de restrictions d'accès claires et bien apparentes.

L'immobilisation et l'interdiction de déchargement sur le site ne peuvent être levées, dans le cas d'une source ponctuelle, qu'après isolement des produits ayant conduit au déclenchement du détecteur. L'autorisation de déchargement du reste du chargement n'est accordée que sur la base d'un nouveau contrôle ne conduisant pas au déclenchement du détecteur.

#### **ARTICLE 8.1.4. REGISTRE DES DÉCHETS ENTRANTS**

L'exploitant établit et tient à jour un registre où sont consignés tous les déchets reçus sur le site.

Le registre des déchets entrants contient les informations suivantes :

- ◆ la date de réception,
- ◆ le nom et l'adresse du détenteur des déchets,
- ◆ la nature et la quantité de chaque déchets reçus (code du déchet entrant au regard de la nomenclature définie à l'article R541-8 du Code de l'environnement),
- ◆ le nom et l'adresse du ou des transporteurs, ainsi que leur numéro de récépissé mentionné à l'article R.541-53 du code de l'environnement,
- ◆ le cas échéant, le numéro du ou des bordereaux de suivi des déchets,
- ◆ le cas échéant, le numéro de notification prévu par le règlement (CE) n°1013/2006 du Parlement européen et du Conseil du 14 juin 2000 concernant les transferts de déchets,
- ◆ le code du traitement qui va être opéré dans l'installation selon les annexes I et II de la Directive n°2008/98/CE du 19 novembre 2008 relative aux déchets.

#### **ARTICLE 8.1.5. PRISE EN CHARGE DES DÉCHETS**

L'exploitant doit remettre au producteur des déchets un bon de prise en charge des déchets entrants. Ce bon mentionne les informations listées sur le registre des déchets entrants définies à l'article 8.1.2.

### **CHAPITRE 8.2 RÉCEPTION, STOCKAGE ET TRAITEMENT DES MÉTAUX ET DÉCHETS DE MÉTAUX DANS L'INSTALLATION**

#### **ARTICLE 8.2.1. RÉCEPTION ET STOCKAGE**

Les matières ne peuvent pas être réceptionnés en dehors des heures d'ouverture de l'installation.

Les métaux ou déchets de métaux sont stockés dans des conditions prévenant les risques de pollution (prévention des envols, des ruissellements, des infiltrations dans le sol, des odeurs, ...).

La durée moyenne de stockage des métaux ou déchets de métaux ne dépasse pas un an.

La hauteur de métaux et de déchets de métaux stockés sur les deux plateformes n'excède pas 5 m.

Les aires de réception, de stockage, de tri, de transit et de regroupement des métaux ou déchets de métaux doivent être distinctes et clairement repérées. L'entreposage est effectué de manière à ce que toutes les voies soient dégagées.

#### **ARTICLE 8.2.2. DISPOSITIONS APPLICABLES EN PRÉSENCE D'UN NAVIRE A PASSAGERS AU MÔLE D'ESCALE**

Aucun transfert entre les deux plateformes n'est autorisé en présence d'un navire à passagers au môle d'escale est. Les camions d'une grande portance n'ont pas accès au site et le plan de circulation des véhicules est modifié.

### **CHAPITRE 8.3 MATIÈRES SORTANTES DE L'INSTALLATION**

Le chargement des camions et des navires est interdit en cas de vent dépassent les 40 nœuds (74 km/h).



### **ARTICLE 8.3.1. REGISTRE DES DÉCHETS SORTANTS**

L'exploitant établit et tient à jour un registre où sont consignés les déchets sortants de l'installation.

Le registre des déchets sortants contient les informations suivantes :

- la date de l'expédition,
- le nom et l'adresse de l'installation vers laquelle le déchet est expédié,
- la nature et la quantité de chaque déchets expédiés (code du déchet entrant au regard de la nomenclature définie à l'annexe II de l'article R.541-8 du code de l'environnement),
- le nom et l'adresse du ou des transporteurs qui prennent en charge le déchet, ainsi que leur numéro de récépissé mentionné à l'article R. 541-53 du code de l'environnement,
- le cas échéant, le numéro du ou des bordereaux de suivi de déchets ;
- le cas échéant, le numéro du document prévu à l'annexe VII du règlement(CE) n°1013/2006 du Parlement européen et du Conseil du 14 juin 2006 concernant les transferts de déchets,
- le code du traitement qui va être opéré dans l'installation vers laquelle le déchet est expédié, selon les annexes I et II de la directive n°2008/98/CE du 19 novembre 2008 relative aux déchets,
- la qualification du traitement final vis-à-vis de la hiérarchie des modes de traitement définie à l'article L. 541-1 du code de l'environnement.

L'exploitant s'assure que les camions sortant du site sont obligatoirement fermés ou bâchés.

### **ARTICLE 8.3.2. DÉCHETS PRODUITS PAR L'INSTALLATION**

Les déchets produits par l'installation doivent être entreposés dans les conditions prévenant les risques de pollution (prévention des envols, des ruissellements, des infiltrations dans le sol, des odeurs,...)

Dans tous les cas, la quantité de déchets dangereux présents dans l'installation ne dépasse pas 0,9 tonne.

Les déchets dangereux doivent être traités dans des installations réglementées à cet effet au titre du Code de l'environnement, dans des conditions propres à assurer la protection de l'environnement.

Un registre des déchets dangereux produits (nature, tonnage, filière de traitement, etc.) est tenu à jour.

L'exploitant doit émettre un bordereau de suivi dès qu'il remet ces déchets à un tiers et doit être en mesure d'en justifier le traitement.

---

## **TITRE 9 - SURVEILLANCE DES ÉMISSIONS ET DE LEURS EFFETS**

---

### **CHAPITRE 9.1 PROGRAMME D'AUTO SURVEILLANCE**

#### **ARTICLE 9.1.1. PRINCIPE ET OBJECTIFS DU PROGRAMME D'AUTO SURVEILLANCE**

Afin de maîtriser les émissions de ses installations et de suivre leurs effets sur l'environnement, l'exploitant définit et met en œuvre sous sa responsabilité un programme de surveillance de ses émissions et de leurs effets dit programme d'auto surveillance.

Les articles suivants définissent le contenu minimum de ce programme en terme de nature de mesure, de paramètres et de fréquence pour les différentes émissions et pour la surveillance des effets sur l'environnement, ainsi que de fréquence de transmission des données d'auto surveillance.

### **CHAPITRE 9.2 MODALITÉS D'EXERCICE ET CONTENU DE L'AUTOSURVEILLANCE**

#### **ARTICLE 9.2.1. RELEVÉ DES PRÉLÈVEMENTS D'EAU**

Les installations de prélèvement d'eau de surface sont munies d'un dispositif de mesure totalisateur. Ce dispositif est relevé annuellement. Les résultats sont portés sur un registre.



### **ARTICLE 9.2.2. CONTRÔLE DES REJETS DES EAUX PLUVIALES**

L'exploitant contrôle les paramètres définis à l'article 4.4.9 aux points de rejets n°1 et n°2 des eaux pluviales une fois par trimestre et les résultats sont tenus à la disposition de l'inspection des installations classées. Au moins une fois par an, les analyses correspondantes sont effectuées par un laboratoire agréé par le ministère de l'écologie.

L'inspection des installations classées peut demander en cas de plaintes ou de doutes sur la conformité des installations que des analyses ponctuelles des rejets aqueux soient effectués par un organisme ou une personne qualifiée. Les frais sont supportés par l'exploitant.

En fonction des résultats obtenus, l'exploitant mettra en œuvre le cas échéant les actions correctives permettant le respect des seuils réglementaires sur la qualité des eaux pluviales avant rejet dans le milieu naturel sur les paramètres définis à l'article 4.3.8.

### **ARTICLE 9.2.3. SUIVI DES DÉCHETS**

L'exploitant tient à jour le registre des déchets prévu par l'arrêté du 29 février 2012 fixant le contenu des registres mentionnés aux articles R. 541-43 et R. 541-46 du code de l'environnement

Le registre peut être contenu dans un document papier ou informatique. Il est conservé pendant au moins trois ans et tenu à la disposition des autorités compétentes.

### **ARTICLE 9.2.4. DÉCLARATION**

L'exploitant déclare chaque année au ministre en charge des installations classées les déchets dangereux et non dangereux conformément à l'arrêté du 31 janvier 2008 modifié relatif au registre et à la déclaration annuelle des émissions polluantes et des déchets.

### **ARTICLE 9.2.5. AUTO SURVEILLANCE DES NIVEAUX SONORES**

Une mesure du niveau de bruit et de l'émergence est effectuée un an au maximum après la mise en service de l'installation. Les mesures sont effectuées selon la méthode définie en annexe de l'arrêté du 23 janvier 1997. Ces mesures sont effectuées par un organisme qualifié dans des conditions représentatives du fonctionnement de l'installation sur une durée d'une demi-heure au moins.

Une mesure des émissions sonores est effectuée aux frais de l'exploitant par un organisme qualifié, notamment à la demande du préfet, si l'installation fait l'objet de plaintes ou en cas de modification de l'installation susceptible d'impacter le niveau de bruit généré dans les zones à émergence réglementée.

## **CHAPITRE 9.3 SUIVI, INTERPRÉTATION ET DIFFUSION DES RÉSULTATS**

### **ARTICLE 9.3.1. ACTIONS CORRECTIVES**

L'exploitant suit les résultats des mesures qu'il réalise en application du 9.2, notamment celles de son programme d'auto surveillance, les analyse et les interprète. Il prend le cas échéant les actions correctives appropriées lorsque des résultats font présager des risques ou inconvénients pour l'environnement ou d'écart par rapport au respect des valeurs réglementaires relatives aux émissions de ses installations ou de leurs effets sur l'environnement.

### **ARTICLE 9.3.2. CONSERVATION DES RÉSULTATS DE L'AUTO SURVEILLANCE**

Les résultats des mesures effectuées dans le cadre de l'autosurveillance sont tenus à la disposition permanente de l'inspection des installations classées pendant une durée de 10 ans.

L'inspection des installations classées peut en outre demander la transmission périodique de ces rapports ou d'éléments relatifs au suivi et à la maîtrise de certains paramètres, ou d'un rapport annuel.

---

## **TITRE 10 - DÉLAIS ET VOIES DE RECOURS -PUBLICITE -EXECUTION**

---

### **ARTICLE 10.1.1. DELAIS ET VOIES DE RECOURS**

Le présent arrêté est soumis à un contentieux de pleine juridiction.

Il peut être déféré auprès du Tribunal administratif de Poitiers :



1° par les tiers, personnes physiques ou morales, les communes intéressées ou leurs groupements, en raison des inconvénients ou des dangers que le fonctionnement de l'installation présente pour les intérêts mentionnés aux articles L. 211-1 et L. 511-1 dans un délai d'un an à compter de la publication ou de l'affichage de la présente décision.

2° par les demandeurs ou exploitants, dans un délai de deux mois à compter de la date à laquelle la décision leur a été notifiée.

Toutefois, si la mise en service de l'installation n'est pas intervenue six mois après la publication ou l'affichage de la présente décision, le délai de recours continue à courir jusqu'à l'expiration d'une période de six mois après cette mise en service.

#### **ARTICLE 10.1.2. PUBLICITE**

Conformément aux dispositions de l'article R.512-39 du code de l'environnement, un extrait du présent arrêté énumérant les conditions auxquelles l'autorisation est accordée, sera affiché à la mairie de La Rochelle pendant une durée minimum d'un mois avec mention de la possibilité pour les tiers de consulter sur place, ou à la Préfecture de la Charente Maritime, le texte des prescriptions : un certificat d'affichage de l'accomplissement de cette formalité sera dressé par les soins du maire de La Rochelle.

Le même extrait est publié sur le site internet de la préfecture de la Charente Maritime pour une durée identique.

Le même extrait est affiché en permanence, de façon visible dans l'installation par les soins du bénéficiaire de l'autorisation.

Un avis au public sera inséré par les soins de la préfecture et aux frais de la société ATLANTIC METAL dans deux journaux diffusés dans tout le département.

#### **ARTICLE 10.1.3. EXECUTION**

Le Secrétaire général de la préfecture de Charente-Maritime, le Directeur régional de l'environnement, de l'aménagement et du logement, le Maire de la commune de La Rochelle sont chargés chacun en ce qui le concerne, de l'exécution du présent arrêté dont une copie sera notifiée à l'exploitant.

La Rochelle, le 27 MAI 2016

Le Préfet,  
Pour le Préfet,  
Le Secrétaire Général,



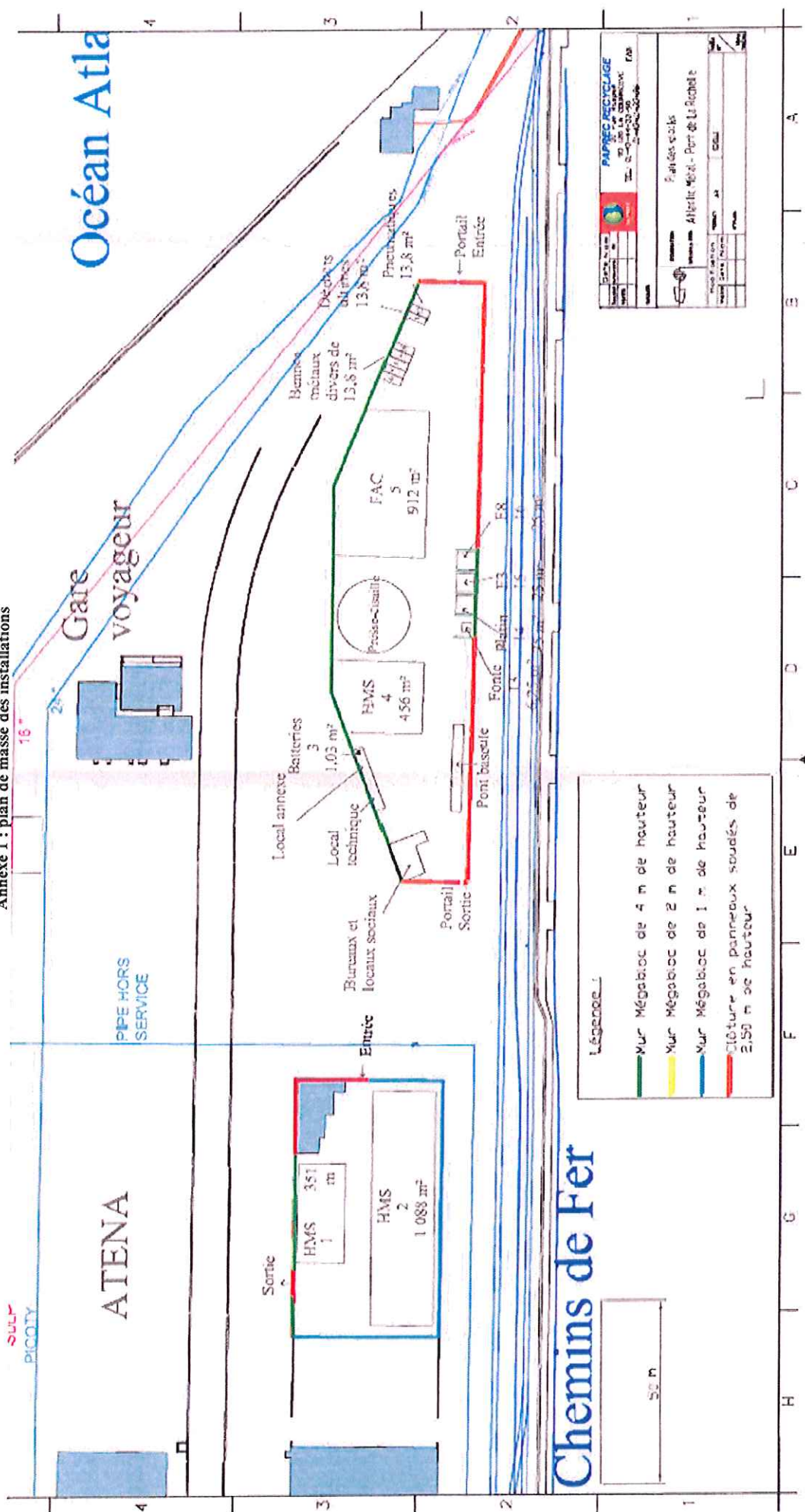
Michel TOURNAIRE

10/10/10





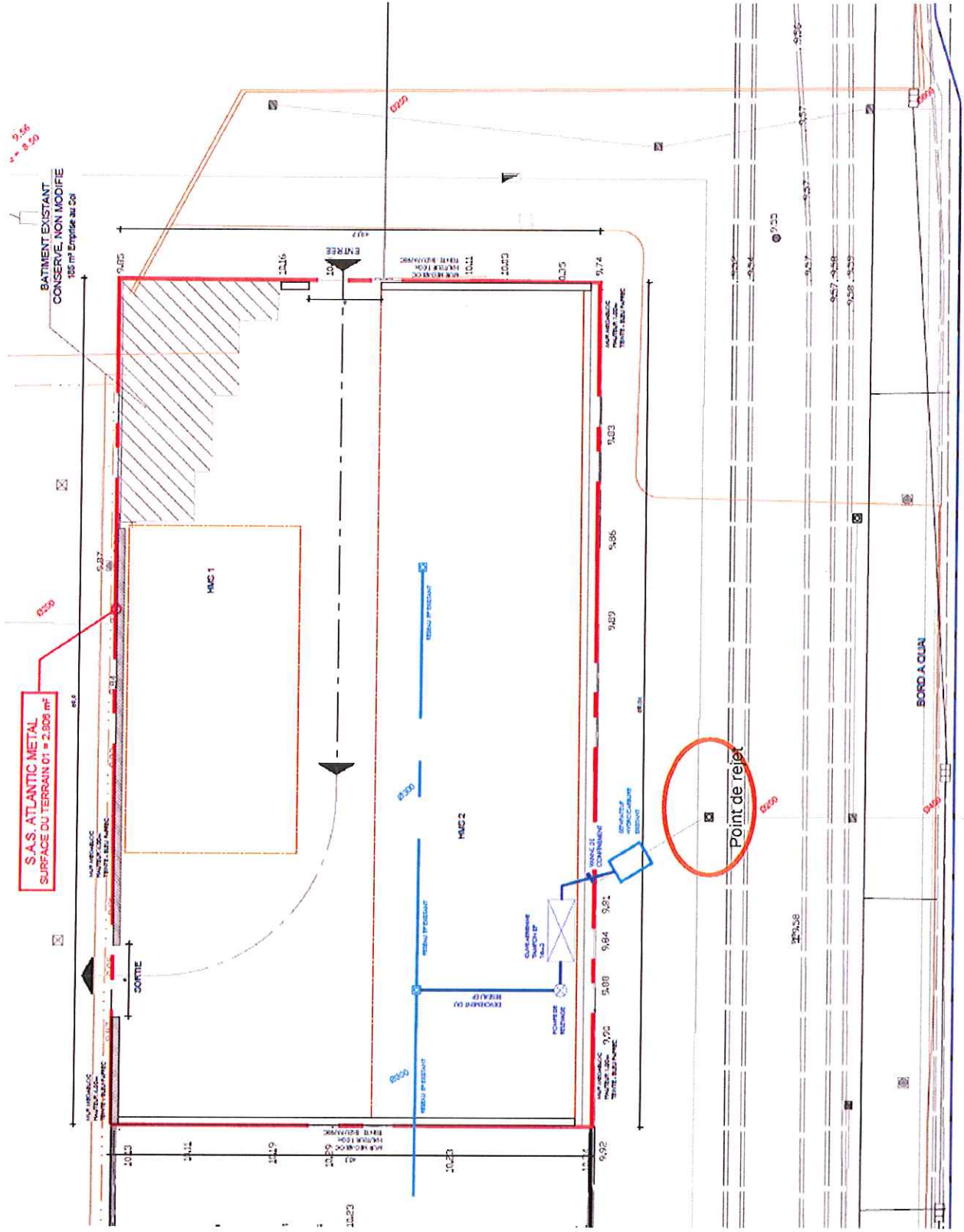
Annexe 1 : plan de masse des installations







Annexe 2 : localisation du points de rejet des eaux pluviales – plate-forme n°1







Annexe 2 : localisation du points de rejet des eaux pluviales – plate-forme n°2

